

*Paphinia vermiculifera* G. Gerlach & Dressler, *sp. nova*

TIPO: PANAMÁ. Coclé: El Valle de Antón, 800-1000 metros, prensado de material en cultivo el 6 de julio de 2002, *R.L. Dressler 6350* (Holotipo: MO). FIG. 2.

Differt ab omnibus specibus generis *Paphiniae* lobis lateralibus hypochilii terminantibus super epichilio in cretis undulatis et duibus projectionibus vermiculiferis in baside hypochilii.

DIAGNÓSTICO DIFERENCIAL: : Se diferencia de todas las otras especies de *Paphinia* por los lóbulos laterales terminando en crestas onduladas sobre el epiquilo y dos emergencias vermiculares en la base del hipoquilo.

*Planta* epifítica, cespitosa. *Pseudobulbos* 3,5 x 1,2-1,7 cm, ovados, algo comprimidos, indistintamente

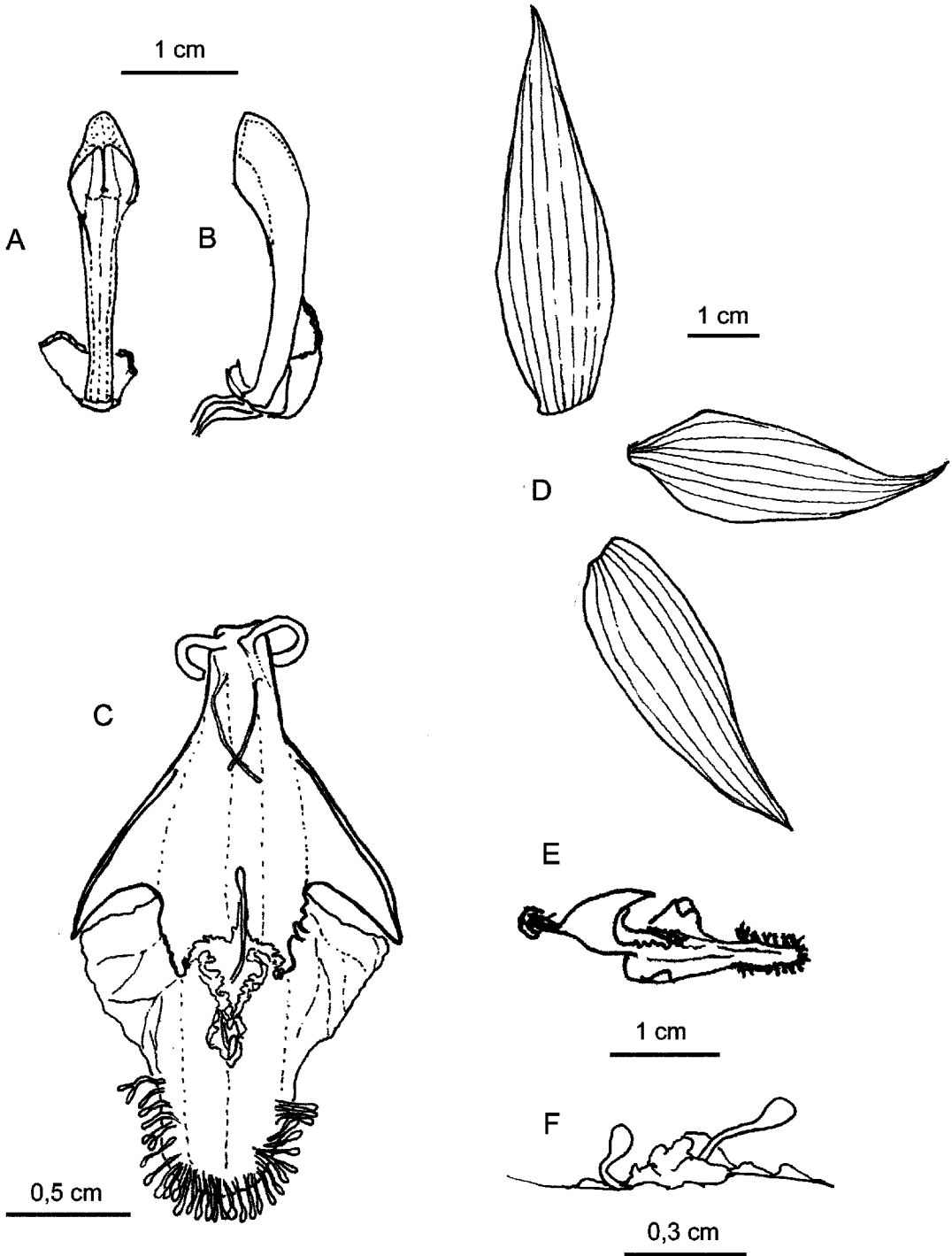


Figura 2. *Paphinia vermiculifera* G. Gerlach & Dressler. A – Columna, vista ventral. B – Columna, vista lateral. C – Labelo, extendido. D – Sépalos y pétalo, extendidos. E – Labelo, vista lateral, forma natural. F – Callo del labelo, vista lateral. ILUSTRACIÓN: Corina Gerlach.

tetra-angulares, envueltos por vainas de 5-9,5 x 1,7 - 2,5 cm. *Hojas* delgadas, 15,5 x 2,9 cm, elípticas, estrechadas en la base por 1-1,5 cm, acuminadas. *Inflorescencia* péndula, con pocas flores. *Sépalos* de color crema verdoso, fuertemente marcados con rayas de rojo vino, elíptico-lanceolados, sépalo dorsal 5,9 x 1,7 cm, los laterales cortamente soldados en la base y un poco más grandes que el dorsal. *Pétalos* rojo vino, con bordes y algunas rayas subbasales verdosas, algo unguiculados, elíptico-lanceolados, 4,8 x 1,6 cm. *Labelo* blanco, lóbulos laterales y ángulos del lóbulo medio rojo vino, 2,6 cm largo, hipoquilo cuneiforme, en la base con dos emergencias teretes y curvadas y dos emergencias rectas, largas y claviformes, cruzándose entre sí cerca de sus ápices; con dos lóbulos erectos y falcados y un callo apical con dos emergencias largas a claviformes, entre éstas tres láminas pequeñas; lóbulos del hipoquilo terminando en dos crestas unduladas sobre el epiquilo; epiquilo truliforme, 1,6 x 1,5 cm, verrucoso, con una franja de emergencias claviformes, verrucosas en la base y glabras en el ápice, 0,45 cm de largo x 0,035 cm de diámetro. *Columna* verde con ápice amarillo, levemente arqueada, claviforme hacia el ápice y sagitada - mente alada, rostelo de un diente muy largo y agudo, *polinario* con un viscidio longitudinalmente elíptico, un estípite largamente triangular y dos polinios amarillos.

PARATIPO: PANAMÁ. Coclé: hills north of El Valle de Anton, 30 Aug. 1976, greenish pale tan, heavily marked (esp. petals) with dark red, *H. P. Butcher s.n.* (PMA).

OBSERVACIONES. Como todas las otras especies de *Paphinia*, *P. vermiculifera* habita en sitios muy húmedos de bosques nublados. Schlechter (1918) fue el primero en anotar una especie de *Paphinia* de Guatemala; en aquel tiempo fue la única cita del género en América Central. De la publicación de Schlechter no se puede saber si él vio algún espécimen; lo más probable es que sacó su información de Nicholson (1885), a quien citó. Nicholson incluyó *Paphinia cristata* (Lindl.) Lindl. en el género *Lycaste*. En los siguientes párrafos anota "L. c. Modigliana, Rchb.f." (una *P. cristata* de color blanco), "L. c. Randi, Hort." (syn. *P. cristata*). Después cita *L.*

*cruenta* Lindl., una verdadera *Lycaste*, y en la descripción el autor menciona que la especie es de Guatemala. Es probable que Schlechter haya consultado *L. cruenta* en vez de *L. cristata*.

Hasta hoy no hay material preservado, con excepción del mencionado arriba, de ninguna *Paphinia* con flores que no sean blancas en América Central. F. Archila (com. pers.) asegura que hay una *Paphinia* con flores de color en Guatemala; desafortunadamente no existen especímenes, sino solamente un bosquejo que muestra ciertas similitudes con *P. vermiculifera*. Al proceder de un sitio muy remoto y ser una especie muy rara y muy difícil de cultivar, no es muy probable que estas plantas de Guatemala lleguen pronto al mundo científico para confirmar o rechazar su identidad con *P. vermiculifera*.

ETIMOLOGÍA epíteto *vermiculifera* se deriva del latín *vermiculus*, gusanillo, y *-fer*, llevar o traer, y significa *portador de gusanillos*. Se refiere al carácter muy particular de la especie, con dos emergencias en forma de gusanillo en la base del labelo.